



สถาบันวิจัยสัตว์
ในภูมิภาคเขตร้อน
มหาวิทยาลัยรามคำแหง

การปฏิบัติงานที่ดีในฟาร์มกวาง
มหาวิทยาลัยรามคำแหง

การปฏิบัติงานในฟาร์มกวาง

คำแนะนำก่อนเข้าปฏิบัติงาน

- ศึกษาระเบียบคู่มือการปฏิบัติงานในฟาร์มกวาง
- ความปลอดภัยในการปฏิบัติงานในฟาร์มกวาง
- อุปกรณ์ที่ใช้ในการปฏิบัติงานในฟาร์มกวาง
- เทคนิคในการปฏิบัติงานในฟาร์มกวาง

ระเบียบการปฏิบัติงานและข้อปฏิบัติเพื่อความปลอดภัยในฟาร์มกวาง

- ห้ามบุคคลภายนอกเข้าฟาร์มกวางก่อนได้รับอนุญาตจากผู้บังคับบัญชา
- สวมอุปกรณ์ป้องกันที่เหมาะสมกับการปฏิบัติงานเสมอ เช่น รองเท้าบูท ถุงมือ ยาง แวนตานิรภัย
- รักษาความสะอาดเรียบร้อยในการปฏิบัติงาน เมื่อปฏิบัติงานเสร็จสิ้นแล้วให้ทำความสะอาดทันที
- ก่อนใช้เครื่องจักรหรือเครื่องมืออุปกรณ์ชนิดใดก็ตามให้อ่านคู่มือการใช้งานให้แน่ใจเสียก่อน
- ห้ามนำเครื่องจักรหรือเครื่องมืออุปกรณ์ และสิ่งของมีค่าในฟาร์มกวางออกไปนอกฟาร์มกวางก่อนได้รับอนุญาตจากผู้บังคับบัญชา
- ห้ามดื่มหรือทิ้งขยะและเศษวัสดุต่างๆ ไว้ในกรงกวาง
- ห้ามเล่นโทรศัพท์ หรือเล่นหยอกล้อกัน รับประทานอาหาร หรือสูบบุหรี่ในกรงกวาง หรือระหว่างการปฏิบัติงาน

ระเบียบการปฏิบัติงานและข้อปฏิบัติเพื่อความปลอดภัยในฟาร์มกวาง

- ห้ามวิ่งเล่นในกรงกวาง
- ใช้อุปกรณ์ เครื่องมือ หรือเครื่องจักรด้วยความระมัดระวัง
- เมื่อเกิดอุบัติเหตุ ไม่ว่าจะเล็กน้อยเพียงใด ให้รายงานให้ผู้ควบคุมหรือผู้บังคับบัญชาทราบทันที
- ห้ามถ่ายรูปกวาง และสถานที่ในฟาร์มกวางนำไปโพสต์ลงสื่อออนไลน์ก่อนได้รับอนุญาตจากผู้บังคับบัญชา

การระวังขณะเข้าปฏิบัติงานในกรงกวาง

1. กวางเป็นสัตว์ชอบระแวง ตื่นตกใจง่าย ดังนั้นระมัดระวังไม่ทำให้พวกมันตกใจได้



การระวังขณะเข้าปฏิบัติงานในกรงกวาง

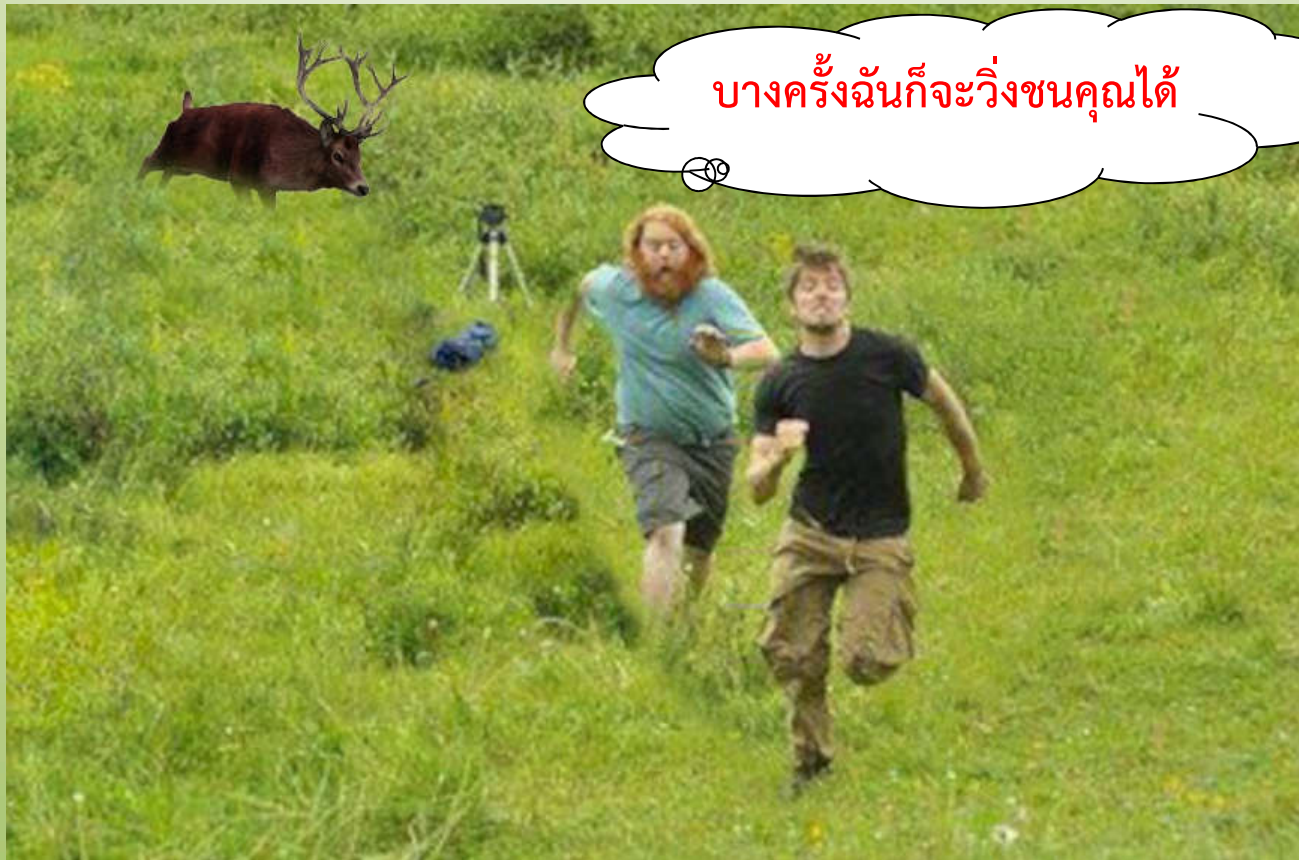
2. กวางตกใจหรือตื่นตระหนก อาจจะทำให้เกิดความเสียดอกวางและผู้เข้าปฏิบัติงาน ผู้เข้าปฏิบัติงานควรยืนอยู่นิ่งๆ อยู่ดิ่ง หรือเดินไปเดินมาอย่างช้าๆ

ฉันก็จะวิ่งชนกันเอง ชนรั้ว โปรดอยู่
นิ่งๆ ให้ฉันหายระแวงก่อนนะ



การระวังขณะเข้าปฏิบัติงานในกรงกวาง

3. กวางอาจวิ่งชนทำร้ายได้ ดังนั้นต้องระวังด้วย ขณะเข้าให้อาหาร เคลื่อนย้ายกวาง (ต้อน) หรือเข้าปฏิบัติงานอื่นในกรงกวาง



การระวังขณะเข้าปฏิบัติงานในกรงกวาง

4. ประตูกรงกวางจะปิดทุกครั้งในการปฏิบัติงาน ควรตรวจหาเส้นทางหลบหนีไว้ก่อนด้วยวิธีปลอดภัยและง่ายที่สุดผู้ปฏิบัติงานควรวิ่งป็นชั้นตาข่ายกรงกวาง



งานที่ต้องปฏิบัติในฟาร์มกวาง

1. ภารกิจหลักประจำวัน

- เตรียมและให้อาหาร/น้ำดื่ม ในกรงกวางเพียงพอและทั่วถึง
- ทำความสะอาดโรงเรือน บ่อน้ำ โรงผสมอาหาร และพื้นที่ในส่วนต่างๆ ที่ได้เข้าปฏิบัติงาน
- ตรวจสอบและซ่อมแซมโรงเรือน ตาข่ายโรงเรือน ระบบส่งน้ำ และอุปกรณ์ต่างๆ ในโรงเรือน
- ปฏิบัติการป้องกันการติดเชื้อตามขั้นตอนอย่างเคร่งครัด
- สังเกตกวางและรายงานความผิดปกติของสัตว์
- รายงานสภาพแวดล้อมทั่วไปของฟาร์มกวาง

งานที่ต้องปฏิบัติในฟาร์มกวาง

2. ภารกิจหลักเพิ่มเติมตามเหตุฉุกเฉินหรือช่วงฤดูการณ

- ต้อนกวางเพื่อการคัดแยก ย้ายกวาง ผสมพันธุ์ ติดเบอร์หูหรือหมายเลขกำกับ ตัดเขา รักษา หรือเคลื่อนย้าย เป็นต้น
- คัดแยกเพื่อนำไปผสมพันธุ์
- คัดแยกเพื่อติดเบอร์หูหรือหมายเลขกำกับ และหรือแยกเพศลูกกวาง
- ตัดเขากวางอ่อน
- เคลื่อนย้ายกวางเพื่อการส่งเสริมให้เกษตรกรนำไปเลี้ยง หรือนำไปโรงปฏิบัติการแปรรูป

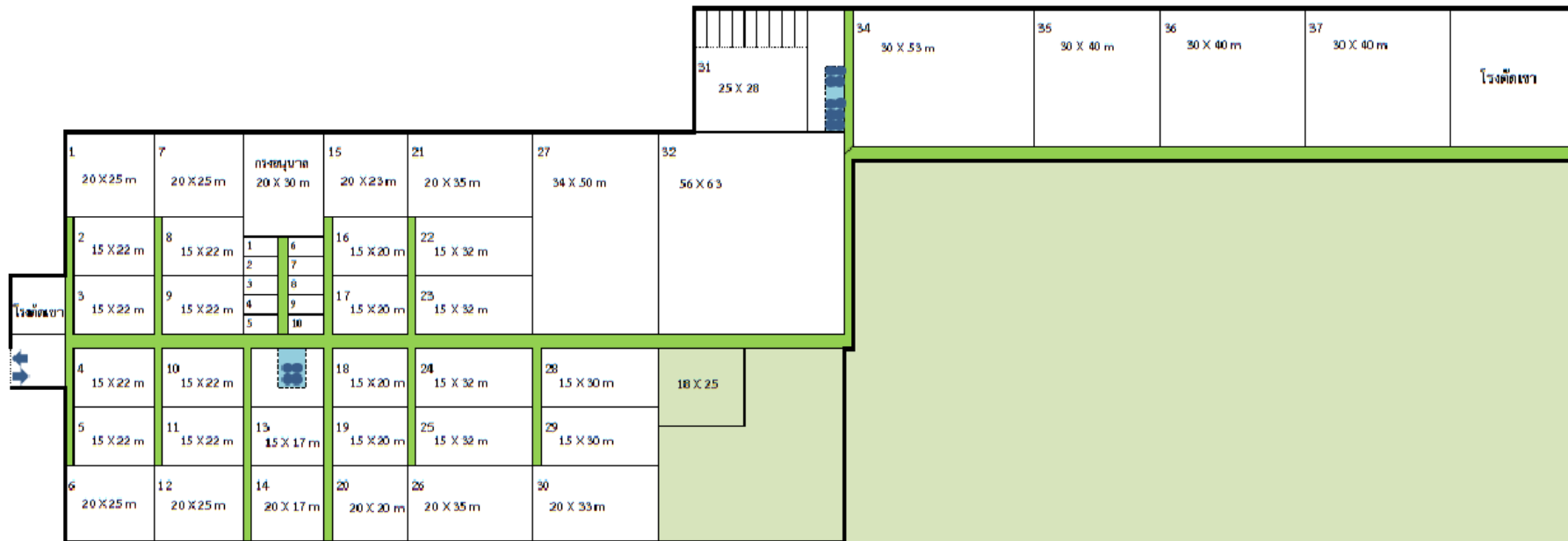
ลักษณะฟาร์มกวาง

1. การเข้า – ออกฟาร์มกวาง ยานพาหนะต้องลงบ่อฆ่าเชื้อโรค



ลักษณะฟาร์มกว้าง

2. แผนผังและขนาดกรงกว้าง



ลักษณะฟาร์มกวาง

3. สวมรองเท้าบู๊ทและล้างมือก่อนเข้าปฏิบัติงานในโรงกวาง



ลักษณะฟาร์มกวาง

4. การเข้า - ออกกรงกวาง ต้องลงบ่อฆ่าเชื้อโรค



ลักษณะฟาร์มกวาง

5. กรงกวางจะเป็นรั้วตาข่ายถัก มีโรงเรือนรูปแบบหลังคาจั่วสามารถ
กำบังแดดและฝนได้



การให้อาหารกวาง

อาหารชั้น หรืออาหาร TMR (Total mixed ration) การให้กวางกินอาหารแบบอาหารผสมเสร็จ TMR เป็นการรวมทั้งอาหารหยาบ อาหารชั้น และอาหารเสริมแร่ธาตุและวิตามินเข้าด้วยกัน โดยคำนวณให้มีโภชนะต่างๆ เพียงพอตามความต้องการของกวาง การให้อาหารแบบนี้จะเป็นวิธีที่ง่ายต่อการจัดการ ประหยัดเวลาและแรงงาน กวางจะได้รับโภชนะครบถ้วน และมีสัดส่วนสม่ำเสมอตามความต้องการของกวาง

อาหารหยาบสด การให้กวางกินอาหารพืชสด เป็นพืชตระกูลหญ้าและพืชตระกูลถั่วที่ให้กวางแทะเล็มกินสดหรือตัดสดมาให้กิน เช่น หญ้า เนเปียร์ หญ้ารูซี่ หญ้าอะตราตัม ต้นและใบกิ่งสดต้นไม้ เป็นต้น

การให้อาหารกวาง

อาหารหยาบแห้ง ทุกกรงจะมีหญ้าแห้งให้กวางแทะเล็มกินอย่างเพียงพอ การให้กวางกินอาหารพืชที่ระเหยน้ำออกไปให้เหลืออยู่ในระดับ 20 เปอร์เซ็นต์ ซึ่งยังคงคุณค่าทางอาหารและเก็บรักษาได้นาน เช่น หญ้าแห้ง เป็นต้น

อาหารเสริมแร่ธาตุ ทุกกรงกวางจะแขวนไว้ให้กวางเลียกินอย่างน้อย 2 ก้อนต่อ 1 กรง ซึ่งเป็นอาหารสัตว์ที่มีความเข้มข้นของแร่ธาตุเฉพาะอยู่ ซึ่งมาจากแหล่งธรรมชาติ

น้ำ เป็นสิ่งสำคัญที่ต้องมีให้กวางตลอดเวลา ต้องคอยหมั่นตรวจสอบดูความสะอาด และต้องมีปริมาณเพียงพอของกวางที่เลี้ยง

การให้อาหารกวาง

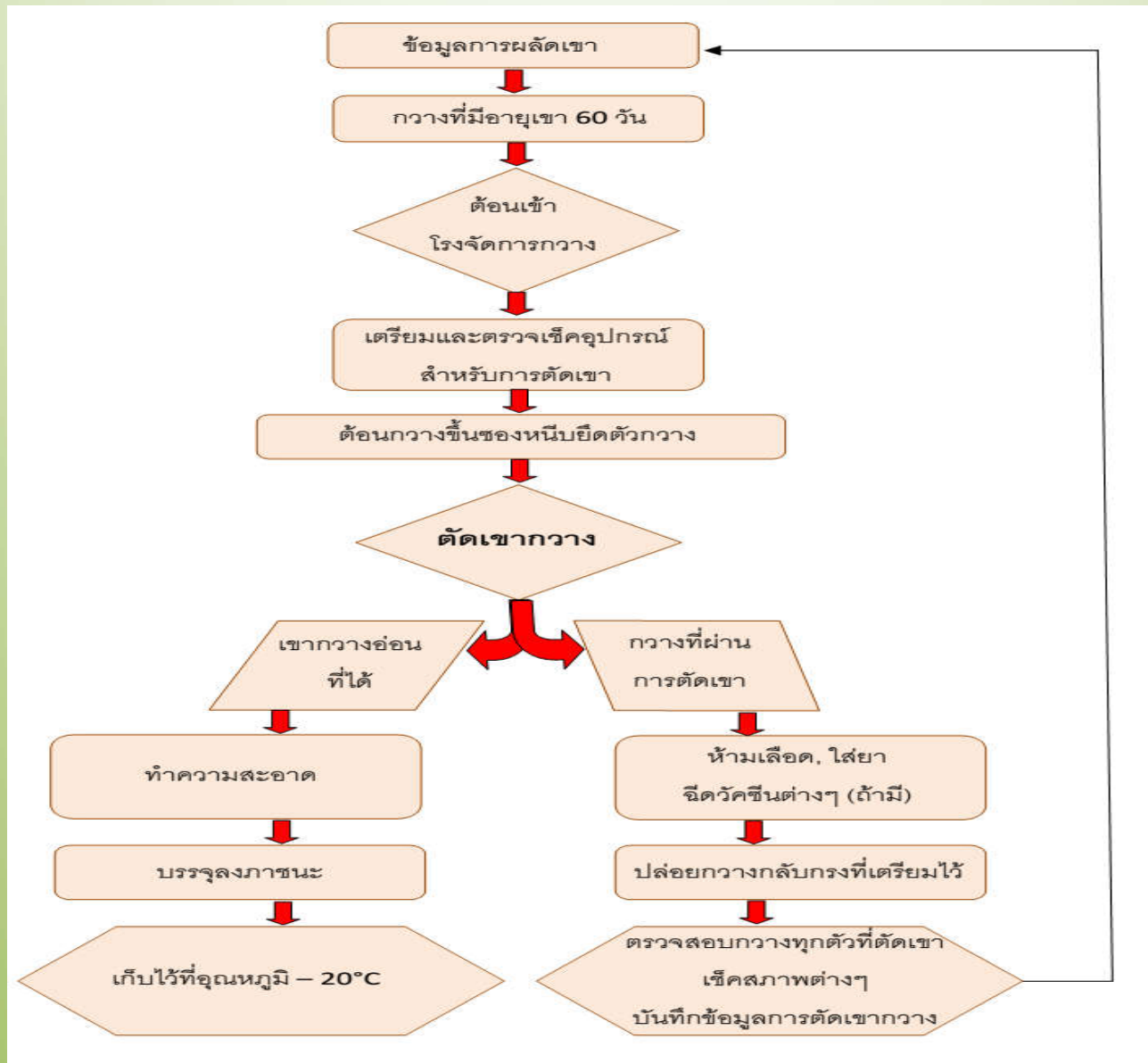
วันจันทร์		วันอังคาร		วันพุธ		วันพฤหัสบดี		วันศุกร์		วันเสาร์		วันอาทิตย์	
เช้า	บ่าย	เช้า	บ่าย	เช้า	บ่าย	เช้า	บ่าย	เช้า	บ่าย	เช้า	บ่าย	เช้า	บ่าย
TMR	หญ้าสด	TMR	หญ้าสด	TMR	ใบไม้สด	TMR	หญ้าสด	TMR	หญ้าสด	TMR	ใบไม้สด	TMR	หญ้าสด

หลังจากการให้ TMR แล้ว ทุกวันจะต้องมีการตัดหญ้าสดหรือใบไม้สดให้กวางกินตลอดด้วย

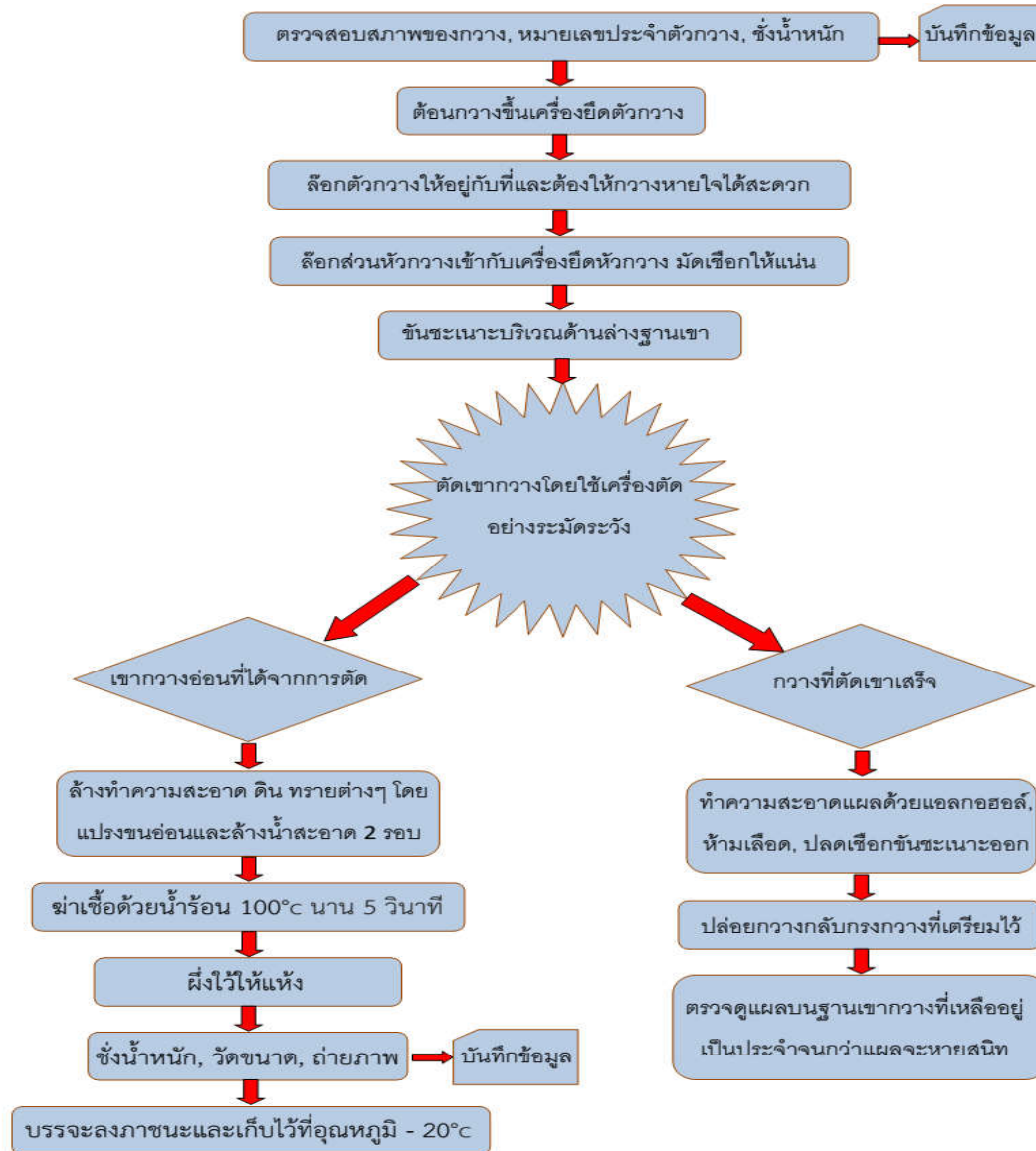
วิธีปฏิบัติในการต้อนกวาง

1. ต้องคำนึงอยู่เสมอว่ากวางเป็นสัตว์ที่มีสัญชาตญาณของสัตว์ป่าอยู่สูงมาก มีความระวังตัวอยู่เสมอ ดังนั้นจะต้องทำงานด้วยความระมัดระวัง เคลื่อนที่ช้าๆ และผู้ปฏิบัติงานควรมีความคุ้นเคยกับกวางเป็นอย่างดี
2. การต้อนกวางเพื่อดำเนินการอย่างใดอย่างหนึ่งนั้น จะต้องเตรียมกรงและช่องทางเดินสำหรับบังคับให้กวางไปตามทิศทางที่เราต้องการให้แล้วเสร็จก่อน ถึงจะเข้าไปในกรงกวางที่ต้องการต้อน ตรวจสอบเช็คสลักทางเดินต่างๆ ให้เรียบร้อย
3. การต้อนกวางจะต้องทำช้าๆ ไม่เร่งรีบนัก โดยเฉพาะในวันที่มีอากาศร้อน ถ้าหากกวางตื่นเต้นหรือตื่นตกใจมากอาจจะทำให้กวางซ็อกได้
4. เมื่อต้อนกวางเสร็จเรียบร้อยแล้วต้องปิดประตูกรงให้เรียบร้อย จากนั้นค่อยไล่ปิดทางเดินที่บังคับกวาง
5. การต้อนกวางหากไม่จำเป็นจริงๆ ไม่ควรทำงานคนเดียว จะต้องมีคนอื่นคอยดูแลอยู่ห่างๆ
6. ในกรณีของกรงกวางที่เป็นกรงพ่อพันธุ์แม่พันธุ์ควรระมัดระวังเป็นพิเศษเพราะในกรงจะมีลูกกวางเล็กซึ่งเมื่อกวางตัวโตตื่นตกใจ อาจทำให้เกิดอันตรายแก่ลูกกวางได้

กระบวนการตัดเขากวางอ่อน



วิธีการตัดเขากวางอ่อน



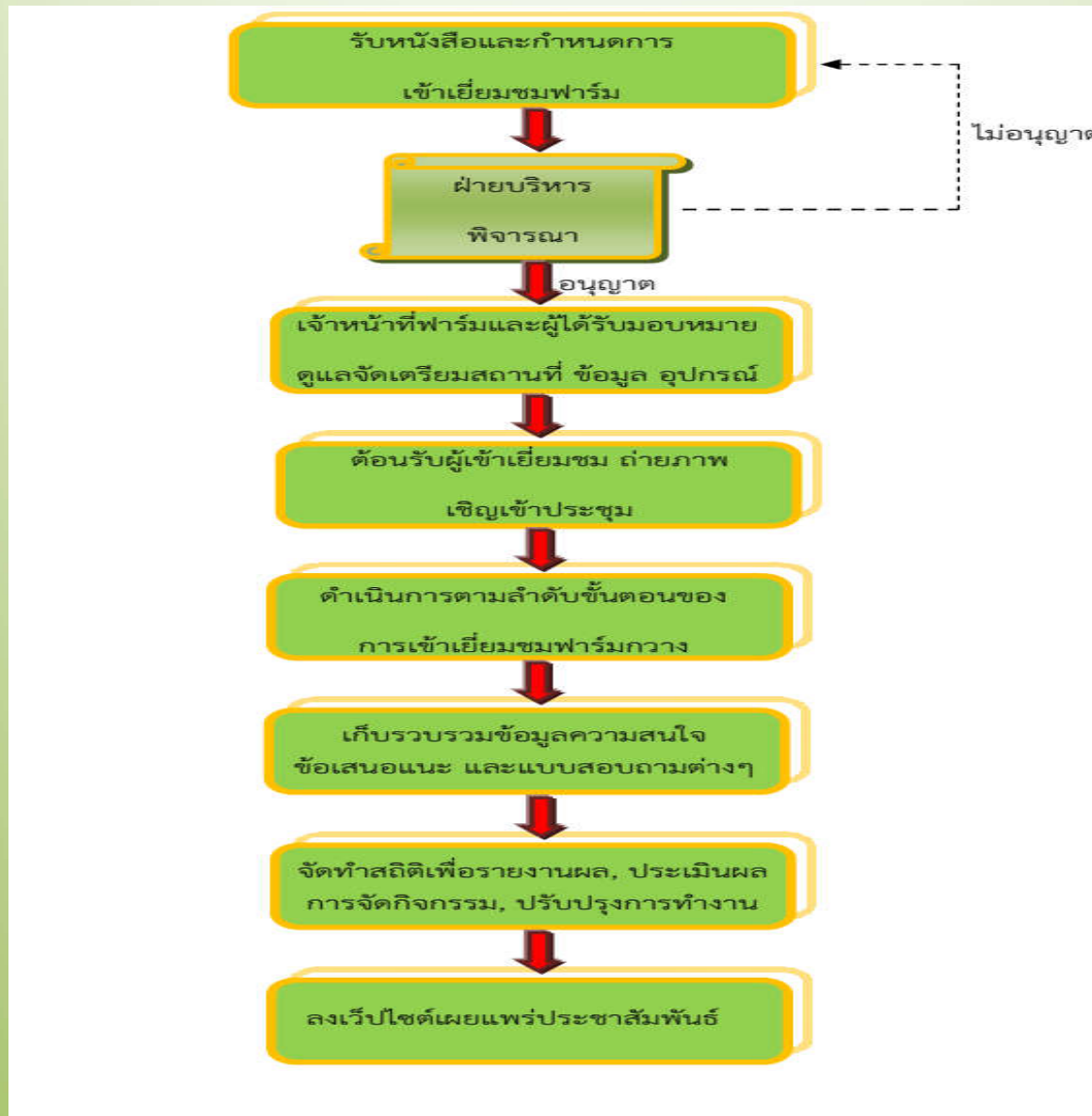
วิธีการติดเบอร์หูกวางหรือหมายเลขกำกับประจำตัวหูกวาง



ขั้นตอนการเคลื่อนย้ายกวาง

1. แจ้งสำนักงานปศุสัตว์ในท้องที่ให้ทราบจะมีการเคลื่อนย้ายกวาง ไปยังปลายทาง
2. สำนักงานปศุสัตว์ในท้องที่แจ้งนัดการฉีดวัคซีน FMD หรือ ให้วัคซีน FMD นำมาฉีด
3. ต้อนกวางที่จะเคลื่อนมาฉีดวัคซีน FMD
4. เลี้ยงกวางไว้ที่เดิมไม่น้อยกว่า 10 วัน หลังฉีดวัคซีน
5. ยื่นแบบคำขออนุญาตการเคลื่อนย้ายสัตว์ (แบบ ร.1) พร้อมแนบเอกสารรายงานการฉีดวัคซีน ข้อมูลการฉีดวัคซีนของกวางที่เคลื่อนย้าย และเอกสารอื่นๆ ที่เกี่ยวข้อง
6. จัดเตรียมอุปกรณ์ขนย้าย พาหนะขนย้าย ซึ่งให้เหมาะสมกับการเคลื่อนย้ายกวาง
7. ไปรับใบอนุญาตการเคลื่อนย้าย (แบบ ร.4) และบัตรประจำกวาง
8. ต้อนกวางขึ้นอุปกรณ์ขนย้ายที่อยู่บนพาหนะขนย้าย และมอบเอกสารการได้รับอนุญาตให้ผู้ขับพาหนะขนย้าย
9. ติดตามและตรวจสอบปลายทางเมื่อกวางที่เคลื่อนย้ายไปถึงจุดหมาย

ขั้นตอนการปฏิบัติงานเพื่อต้อนรับการเยี่ยมชมฟาร์มกวาง



การดูแลรักษาความสะอาดภายในฟาร์มกวาง

การดูแลรักษาความสะอาดถือเป็นสิ่งสำคัญอย่างยิ่งสำหรับฟาร์มกวางเพื่อเป็นการลดอัตราการติดเชื้อและแพร่กระจายของเชื้อโรค และเพื่อให้มีแนวทางในการดูแลรักษาความสะอาดภายในฟาร์มด้วยการดูแลความสะอาดฟาร์มกวางแบ่งออกเป็น 2 ส่วน คือ

- 1.การดูแลรักษาความสะอาดภายในกรงกวาง

- 2.การดูแลรักษาความสะอาดบริเวณรอบนอกกรงกวาง

1. การดูแลรักษาความสะอาดภายในกรงกวาง

1.1 บ่อสำหรับใส่อาหารกวาง ทุกๆ วันก่อนที่จะนำอาหารเข้าไปให้กวางควรเก็บเศษอาหารที่เหลืออยู่จากการให้อาหารของเก่าออกเสียก่อนเพราะอาหารที่ใช้เลี้ยงกวางนั้นจะเป็นอาหารซึ่งมีส่วนผสมของวัตถุดิบหลายๆ อย่าง หากปล่อยไว้โดยที่ไม่ได้เก็บกวาดให้เรียบร้อยเสียก่อนอาจเกิดการหมักหมมและจะทำให้กวางท้องเสียได้ วิธีการเก็บคือกวาดเศษอาหารเอามาใส่กระสอบรวบรวมไว้เพื่อจะนำไปเผาไถ่หรือใส่ต้นไม้ต่อไป

1.2 บ่อน้ำสำหรับกวาง ควรทำความสะอาดทุกวันถ้าปล่อยไว้นานจะมีตะไคร่ น้ำเกาะหรืออาจมีกวางมาถ่ายมูลไว้ในบ่อน้ำ ซึ่งอาจจะเป็นที่เพาะเชื้อโรคได้ เพราะฉะนั้นจึงต้องขัดและเปลี่ยนน้ำให้กวางทุกวันและเติมน้ำ EM ไปด้วยเพื่อเพิ่มจุลินทรีย์

1.3 บริเวณโดยรอบภายในกรงกวาง จะต้องเก็บกวาดเป็นประจำโดยเฉพาะเศษหญ้าและมูลกวางหากปล่อยไว้นานจะมีแมลงวันไข่ทิ้งไว้ซึ่งอาจจะแพร่เชื้อเป็นอันตรายต่อกวางได้ และมูลกวางที่ได้จากการเก็บนี้จะนำไปทำเป็นปุ๋ยเพื่อที่จะไปใส่หญ้าและตัดมาเลี้ยงกวางอีกครั้ง

2. การดูแลรักษาความสะอาดบริเวณรอบนอกกรงกวาง

2.1 การดูแลความสะอาดทั่วๆ ไป เช่น เศษใบไม้แห้งและเศษถุงพลาสติกต่างๆ เศษเชือกในล่อน ซึ่งลมอาจจะพัดเข้าไปในกรงกวางเมื่อกวางกินเข้าไปอาจจะเป็นอันตรายต่อกวางได้ จึงควรเก็บและดูแลให้เรียบร้อยอยู่เป็นประจำ

2.2 การตัดแต่งสนามหญ้าและต้นไม้ให้ดูโล่งสะอาดตากการตัดแต่งต้นไม้ให้ดูสวยงาม จะช่วยให้ทั้งผู้อยู่อาศัยและผู้ที่มาเยือนรู้สึกผ่อนคลาย และรู้สึกสบายมากกว่าการอยู่ในสวนรกๆแน่นอน



ขอบคุณครับ